

Cheb – přístřešek s chlebovou pecí

# OMÍTKOVÁ DÍLNA



**Záměr:** Omítnutí stěn přístřešku s chlebovou pecí, jehož střechu nese zmenšená replika pěti příčných vazeb nejstaršího krovu v ČR postaveného nad presbytářem františkánského kostela Zvěstování Panny Marie v Chebu v roce 1319. Replika krovu byla vyrobena jako ukázková konstrukce v rámci veřejné tesařské dílny v roce 2019. V rámci zachování koncepční a řemeslné integrity stavby je cílem vytvořit také omítky jako materiálovou a vizuální repliku autentických omítek ze stejné doby, zachovaných na františkánském kostele.  
V ploše před ústím chlebové pece bude zároveň vytvořen vzorek lité maltové podlahy podle historických vzorů.

**Místo:** Komunitní zahrada, parcela p. č. 149/1, k. ú. Cheb, Májová ulice.

**Termín:** Pondělí 18. – Sobota 23. května 2020.

**Pořadatel:** Nadační fond Historický Cheb ve spolupráci s Ústavem teoretické a aplikované mechaniky AVČR, v. v. i. Spolupráce s Ústavem teoretické a aplikované mechaniky AV ČR, v. v. i. probíhá v rámci Strategie AV21 - Město jako laboratoř změny a bezpečné stavby.

**Vedení dílny:** Filip Trunečka – řemeslné provedení omítek, prováděcí instruktáž  
Michal Panáček – koncepce a organizace dílny, odborné vedení  
Jan Válek – vápenné technologie, odborné vedení  
Jiří Benda – zajištění a vedení realizace stavby  
Marcela Brabačová – nadační fond Historický Cheb, zadavatel stavby

**Vzorová omítka:** Zachované středověké exteriérové omítky na vnější straně severovýchodní stěny jižní lodi trojlodí františkánského kostela Zvěstování Panny Marie v Chebu datované do rozmezí let 1300-1320. Nejpozději roku 1415 se staly součástí interiéru věže, která byla přistavěna do JV rohu ke styku presbytáře s lodí, a zůstaly tak zachovány ve výjimečně autentickém stavu bez pozdějších úprav nebo oprav.

Základní plochy nesou jednovrstvou hrubě lžící nahozenou nehlazenou pravděpodobně dost řídkou vápennou omítku s různorodou frakcí písku 0,1-0,8 cm. Omítka nebyla opatřena žádným nátěrem. Na povrchu má dnes zaprášenou středně šedivou barvu, na lomu je viditelná původní světle okrová barevnost. Plošně zcela překrývá lomové zdivo, pouze zcela výjimečně jsou na několika místech viditelná čela kamenů, pravděpodobně v místech druhotně odpadlé omítky. Lomené gotické okno, jehož původně vnější ostění je vyzděno z cihelných tvarovek, je lemováno odstupněnou paspartou z hlazené jemnozrné malty vyrobené z prosátého světlého písku frakce cca 0-0,2 cm. Hladká povrchová úprava pasparty docílená vytríděním písku, vyšším podílem pojiva a způsobem hlazení pravděpodobně zednickou lžící byla nanesena jako druhá vrstva na základní hrubou omítku, se kterou záměrně vizuálně kontrastuje. Okraje pasparty jsou nepravidelné nezarovnávané. Na povrchu má dnes zaprášenou středně šedivou barvu, na lomu je původní světle okrová barevnost. Vnější pás pasparty nebyl opatřen žádným nátěrem, vnitřní pás i s výběhem k vnějšímu byl opticky vizuálně zvýrazněn bílým vápenným nátěrem. Pasparta pravděpodobně měla původně imitovat vizuální dojem kamenného ostění okna. Pravděpodobně po přizdění věže bylo lomené okno zazděno. V novější neznámé době byla prasklina mezi původní špaletou okna a zazdívkou omazávána jemnější světle okrovo-šedivou maltou.

**Technologie:** Vápenná malta ručně míchaná, nahazovaná ručně lžící, z části srovnávaná dřevem nebo kovem, z části hlazená kovem. Plnivo – místní písek lom Dřenice nebo lomy kolem Nebanic, neplavený, frakce netříděný 0-0,8 cm, frakce tříděný 0-0,5 cm a frakce jemný prosátý 0-0,2 cm. Pojivem bude experimentálně pálené vápno z projektu Calcarius v podobě vápenné kaše a kusového nehašeného vápna. K probarvení části omítek a nátěru budou případně použity přírodní okrové pigmenty z pálené hlinky. Na litou vápennou podlahu budou použity ploché kameny a říční oblázky. Na korunu štítové zdi a parapet okna budou položeny cihly.

**Rozvržení:** Vnější stěny – jednovrstvá hrubá plastická omítka, frakce neplaveného netříděného přírodního písku 0-0,8 cm, řídká, nahazováno ručně zednickou lžící, bez srovnávání latí a hlazení, přirozená světle okrová barevnost, bez povrchového nátěru.

Vnitřní stěny – jednovrstvá hlazená omítka (kovem nebo dřevem), frakce neplaveného tříděného písku 0-0,5 cm, nahazováno ručně zednickou lžící, srovnáváno a hlazeno bez latí, v případě potřeby probarveno ve hmotě přírodním pigmentem na středně okrovou.

Koruna štítové zdi – jako ochrana proti zatékání budou na korunu, na plocho, položeny ostře pálené cihly v mírném spádu.

Okenní otvor – špalety – jednovrstvá hlazená omítka, frakce neplaveného tříděného písku 0-0,5 cm, nahazováno ručně zednickou lžící, srovnáváno a hlazeno, v případě potřeby probarveno ve hmotě přírodním pigmentem na středně okrovou nebo opatřeno druhou vrstvou z jemné omítky hlazené zednickou lžící,

- pasparta – na vnější fasádě provedena jako druhá vrstva z jemné omítky hlazené zednickou lžící, frakce neplaveného prosátého písku cca 0-0,2 cm, nataženo a uhlazeno zednickou lžící, šířka pasparty bude proporčně odvozena z modulových rozměrů stavby,
- parapet – bude pokryt ostře pálenými cihlami na plocho položenými do vápenné malty.

Pilíře – spárování cihelného zdiva do líce s plněným násobným vápenným nátěrem, spárovací vápenná malta frakce neplaveného tříděného písku 0-0,5 cm, vápenné mléko s přidavkem frakce neplaveného prosátého písku cca 0-0,2 cm, probarveno ve hmotě přírodním pigmentem na středně okrovou, 3 x nátěr kulatou zednickou štětkou.

Podlaha před čelem chlebové pece – cca 200 x 100 cm litá maltová podlaha tloušťky cca 10 cm, frakce neplaveného tříděného písku 0-0,5 cm, lité do dřevěného bednění nebo do lemu ze svisle postavených ostře pálených cihel zabírajících odlomení okraje podlahy, podklad ve výkopu hloubky cca 20 cm z plochých překládaných kamenů velikosti max. cca 20 x 20 cm a tloušťky max. 10 cm, zdobení plochy zatlačenými říčními oblázky.

- Předběžný program:
18. 5. Pondělí – příjezd do Chebu, příprava stavby a vybavení, zajištění stavebního materiálu, hašení vápna a příprava malty pro omítání vnějších stěn, návštěva vzorové omítky ve františkánském klášteře, zkušební vzorky omítek
  19. 5. Úterý – příprava horké malty, pokrytí koruny štítové stěny a parapetu okna cihlami, výběr a příprava písku, ruční míchání malty z vápenné kaše, omítání vnitřních stěn hlazenou omítkou
  20. 5. Středa – omítání vnitřních stěn hlazenou omítkou, srovnávání a hlazení, provedení hlazené špalety okna, spárování cihelného zdiva pilířů
  21. 5. Čtvrtek – omítání vnějších stěn hrubou omítkou, příprava plněného nátěru, 1 x nátěr pilířů, provedení výkopu a příprava bednění, položení lemování a podkladních kamenů pro litou podlahu
  22. 5. Pátek – omítání vnějších stěn hrubou omítkou, příprava jemnozrné malty, vytvoření hlazené pasparty kolem okna, 1 x nátěr pilířů, příprava směsi pro litou vápennou podlahu, lití podlahy, zdobení oblázky
  23. 5. Sobota – 1 x nátěr pilířů, korekce a doplnění detailů, dokončení celku, úklid staveniště, zakončení dílny

Pokud to bude celková společenská a bezpečnostní situace umožňovat v průběhu všech dnů se v časech 9:00-12:00 a 13:00-16:00 předpokládá odborný výklad pro zájemce a návštěvníky dílny i možnost praktického zapojení při provádění.

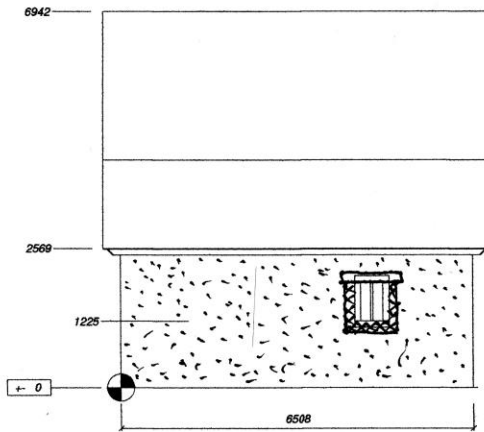
Zpracoval: M. Panáček ve spolupráci s J. Válkem a J. Bendou, březen 2020.

## Stávající podoba přístřešku

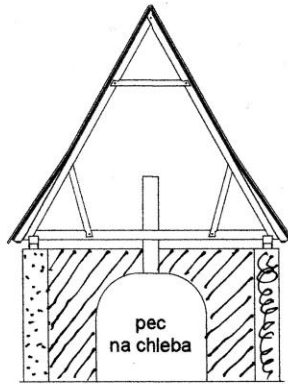


# Rozvržení jednotlivých typů omítek a nátěrů na stěnách přístřešku

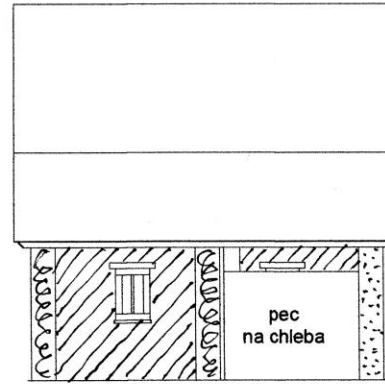
**pohled Západní**



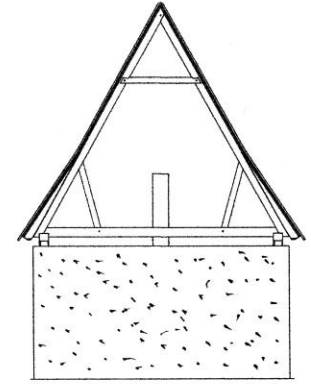
**pohled Jižní**



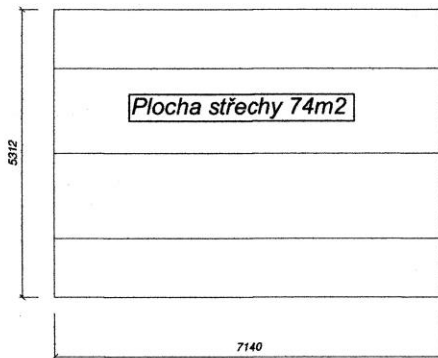
**pohled Východní**



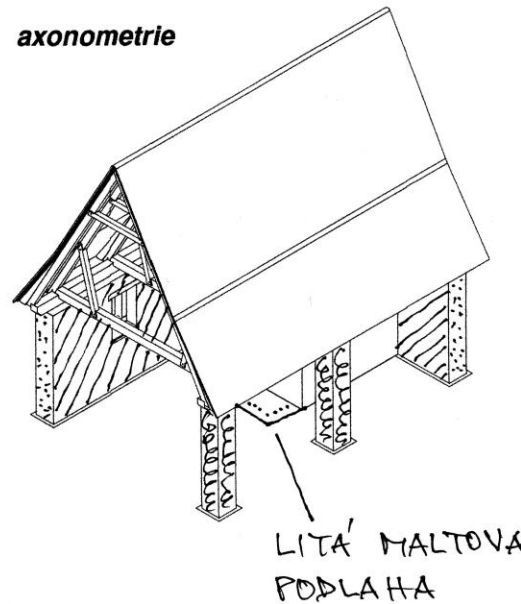
**pohled Severní**




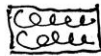


**pohled shora**



**axonometrie**



-  VNĚJŠÍ OMÍTKA HRUBÁ NESROUNÁVANA
-  INTERIÉROVÁ OMÍTKA HLAZENÁ
-  OKENNÍ PÁSPARTA JEDNOZRNNÁ HLAZENÁ KOUEM
-  SPÁROVANÉ ZDIVO S PLEČNÝM VÁPENNÝM NÁTĚREM

LITÁ MALTOVÁ  
PODLAHA

## Dokumentace vzorových omítek na františkánském kostele Zvěstování Panny Marie v Chebu



Celkový pohled zachované středověké exteriérové omítky na vnější straně severovýchodní stěny jižní lodi datované do rozmezí let 1300-1320.



Celkový pohled na druhotně zazděné gotické lomené okno s původní odstupněnou jemnozrnnou hlazenou paspartou.

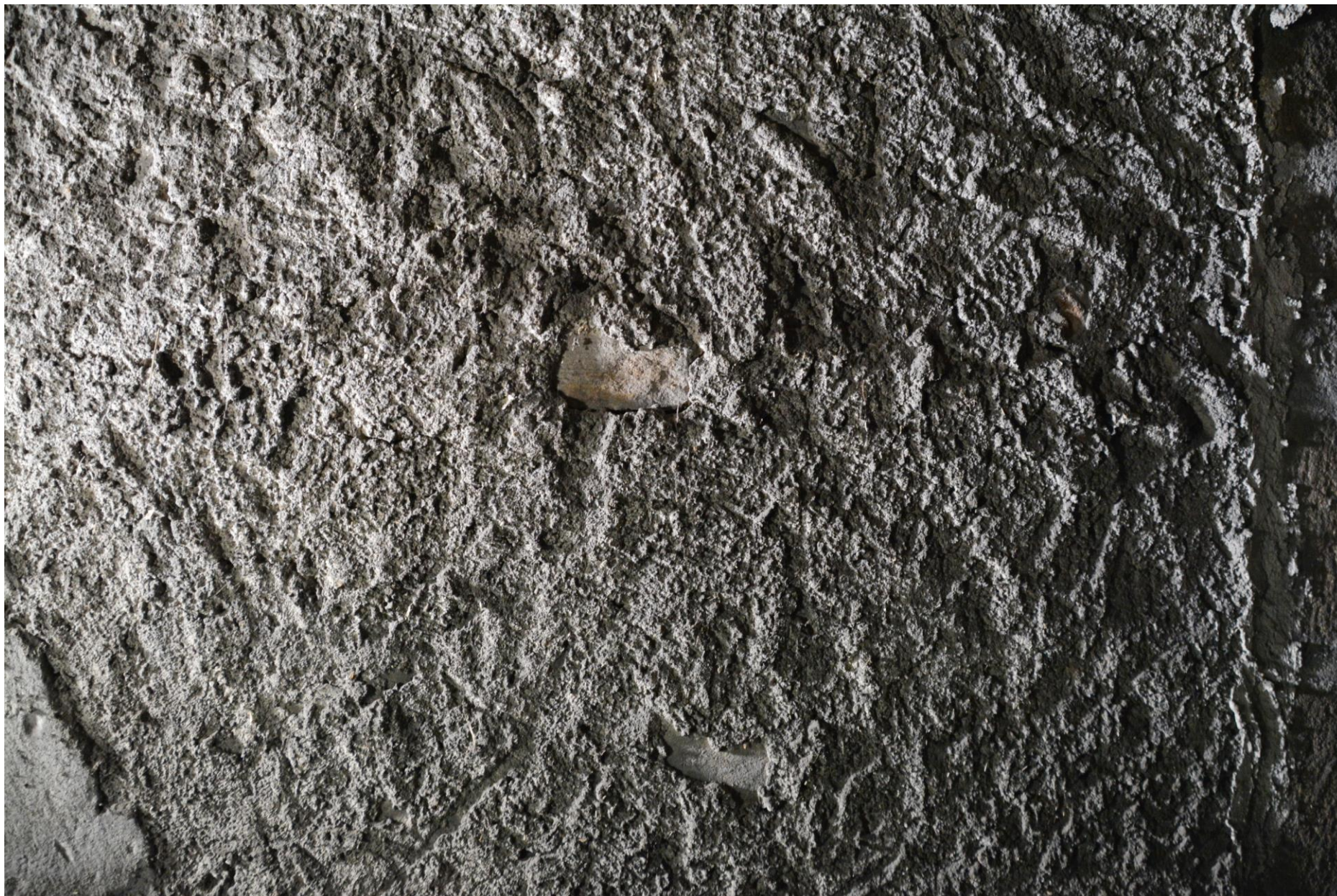


Polodetail hlazené pasparty lomeného okna a hrubé omítky základních ploch.





Polodetail hlazené pasparty lomeného okna a hrubé omítky základních ploch s odlišným nasvícením.



Celkový pohled na hrubou omítku základních ploch.



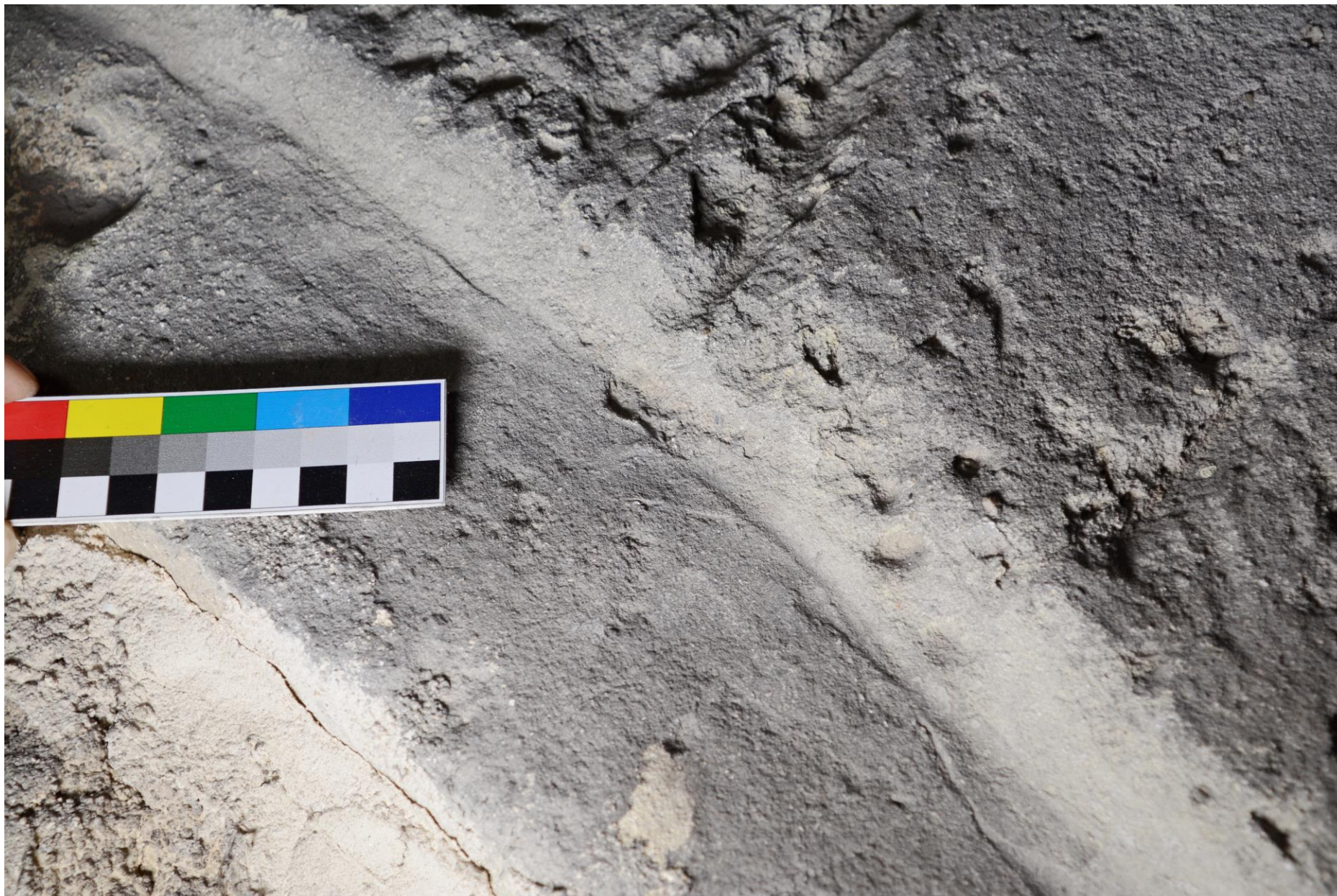
Detail hrubé omítky základních ploch.



Polodetail rozdílu struktury hlazené jemné omítky okenní pasparty a hrubé omítky základních ploch.



Detail rozdílu struktury hlazené jemné omítky okenní pasparty a hrubé omítky základních ploch.



Detail struktury hlazené jemné omítky okenní pasparty.



Detail stop nástrojů v hlazené jemné omítce okenní pasparty a prostupujících velkých zrn podkladové hrubé omítky základních ploch.



Detail odpadlé části jemné omítky okenní pasparty odhalující cihelnou tvarovku špalety okna se zbytky podkladové hrubé omítky základních ploch.





Dobře viditelný detail původního bílého vápenného nátěru vnitřního pásu a přechodového výžlabku okenní pasparty.



Polodetail zachycující místa odběru vzorků malt jemné omítky okenní pasparty (nahore) a hrubé omítky základních ploch (dole).



Detail místa odběru vzorku malty jemné omítky okenní pasparty.